



Historische Moestuin de Haar

Doorontwikkeling schetsadvies



Stichting Moestuin de Haar

André van Dijk

Ed Hofstra

Henk Klein Gunnewiek

Annabelle van Roosmalen

Rob van Uden

VOF Zelfoogsttuin de Haar

Maartje Heerkens

Mirjam Schaaij

Simone Visser

Inleiding

Moestuin de Haar is vanaf 2019 ontwikkeld aan de hand van het ontwikkelplan Simpelweg getiteld “Schetsadvies Moestuin de Haar” De moestuin was in dat document opgenomen in twee delen, met blauw en rood gemarkeerd op de afbeelding. Taco IJzerman, van Land en Co stelde dit plan voor de moestuin de Haar op. Tot op heden is alleen het blauwe gedeelte aan de Stichting verpacht. Inmiddels is het blauwe gedeelte ontwikkeld met dit plan als basis. .

Begin 2025 werd duidelijk dat ook het rode, meest oostelijke, gedeelte mogelijk beschikbaar ging komen voor de Stichting, middels pacht van Natuurmonumenten om de moestuin verder door te ontwikkelen. Hierover is overleg geweest met Natuurmonumenten, verpachter van de grond aangegeven met zowel blauwe als het rode lijnen. Na dit overleg zijn aan de stichting een aantal aandachtspunten meegegeven door Natuurmonumenten voor de ontwikkeling van dit oostelijke deel in lijn met de wensen, visie van Natuurmonumenten voor ontwikkeling van het gebied, Landgoed Haarzuilens, waarbinnen de moestuin ligt. Sinds 2019 hebben zowel de stichting als de tuinders proefondervindelijk veel geleerd, over de (on)mogelijkheden van de tuin, ook op de onderdelen die Taco IJzerman heeft beschreven in het schetsadvies. Vandaar dat we spreken in dit document over de doorontwikkeling.



In dit document, “Doorontwikkeling Schetsadvies”, nemen we deze opgedane kennis en de aandachtspunten van Natuurmonumenten mee. Zodat de actuele uitwerking van het Streef- / Wensbeeld van de moestuin ons kan helpen bij de gesprekken over de pachtvoorwaarden met Natuurmonumenten, de omwonenden en de gemeenschap.

Leeswijzer

De opbouw en titels van de hoofdstukken zijn voor het vergelijkingsgemak gelijk gehouden aan het oorspronkelijke schetsadvies van Taco IJzerman. De nieuwe inzichten en opgedane kennis komen in de eerste hoofdstukken terug, hierin staat naast realisatie ook al een voorschot op het beeld dat we hebben van de doorgroei.

Hoofdstuk 4 is het centrale deel van dit document; “Ontwerp en Inrichting”. In dit hoofdstuk staat een nader uitgewerkte Streef- / Wensbeeld op basis van alle opgedane ervaringen, kennis en mogelijkheden.

Het is voor het begrip goed om aan te geven dat volgens het schetsadvies van Taco IJzerman er vier hoofd sleutelfactoren zijn, waarmee hij adviseert rekening te houden bij de verdere ontwikkeling van de moestuin:

1. Historische context
2. Ruimtelijke context
3. Sociale context
4. De wijze van exploitatie van de tuin

De doelstelling, wens en visie van de stichting zoals beschreven in de leeswijzer van het schetsadvies van maart 2019 zijn onveranderd en vormen nog steeds de basis.¹ Mooi om aan te halen is, de slotzin van de doelstelling:

Moestuin de Haar kan een prachtige plek worden, waar mensen van dichtbij hun voedsel, aarde en natuur kunnen beleven èn waar ontmoetingen tussen mensen kunnen plaatsvinden in een prachtige historische omlijsting.

We durven op basis van onze ervaring vast te stellen dat Moestuin de Haar inmiddels inderdaad een prachtige plek is, waar mensen van dichtbij hun voedsel, aarde en natuur beleven èn waar ontmoetingen tussen mensen plaatsvinden in een prachtige historische setting.

Door de tuin uit te breiden met het oostelijke gedeelte, aanvullend op het huidige deel, ontstaan er extra mogelijkheden om verder te gaan op de ingeslagen weg.

We wensen u veel leesplezier en hopen u enthousiast te maken voor de toekomstplannen van Moestuin de Haar.

¹ Schetsadvies Moestuin de Haar april 2019, beschikbaar op de website

Inhoudsopgave

1 Beschrijving en sleutelfactoren	- 5 -
1.1 Park en tuinen kasteel de Haar.....	- 5 -
1.2 Moestuin kasteel de Haar	- 5 -
1.3 Landgoed Haarzuilens	- 6 -
1.4 Biodiversiteit op de moestuin	- 7 -
1.5 Muren, paden en kassen	- 8 -
2 Uitwerking sleutelfactoren	- 11 -
2.1 Functie moestuin en relatie met de omgeving	- 11 -
2.1.1 Sociaal.....	- 11 -
2.1.2 Productie	- 12 -
2.1.3 Recreatief	- 12 -
2.1.4 Educatief	- 12 -
2.1.5 Samenwerking	- 13 -
2.2 Biodiversiteit	- 13 -
2.2.1 Hoogteverschillen opheffen in de tuin.....	- 13 -
2.2.2 Het realiseren van een paddenpoel aan de Noordzijde	- 14 -
2.2.3 Herstellen functie van de wadi	- 14 -
2.2.4 Aanbrengen van een ruigtezone.....	- 15 -
2.2.5 Aanleg van hagen	- 16 -
2.2.6 Stapelmuurtjes en takkenrillen.....	- 16 -
2.3 Beheer en exploitatie	- 16 -
2.4 Historische elementen en lijnen als dragers voor inrichting en gebruik	- 18 -
2.5 Korte termijn behoeften aan basis faciliteiten	- 20 -
3 Teeltmethode	- 21 -
3.1 Kleinschalige intensieve biologische teelt	- 21 -
3.2 Omzetverwachting	- 22 -
4 Ontwerp en Inrichting	- 23 -
4.1 Scenario bedrijfsinrichting	- 23 -
4.2 Zichtlijnen	- 24 -
4.3 Fasering van ingebruikname oostelijke deel	- 24 -
4.3.1 Eerste fase	- 24 -
4.3.2 Tweede fase	- 25 -
4.3.3 Derde fase.....	- 26 -
4.4 Streef- / Wensbeeld	- 26 -
4.4.1 Ontsluiting van de moestuin.....	- 27 -
4.4.2 Beheer ontsluiting van de teeltbedden (toegankelijkheid in de tuin)	- 27 -
5 Realisatie en instandhouding	- 28 -
5.1 Realisatie en instandhouding 2019 - 2025	- 28 -
5.2 Realisatie en instandhouding 2026 - 2036	- 29 -

1 Beschrijving en sleutelfactoren

In dit hoofdstuk beschrijven we de genoemde sleutelfactoren van het schetsadvies uit 2019 niet opnieuw maar we vullen ze aan met de ontwikkelingen, dus geactualiseerd naar de situatie van 2025.

Hierbij hebben we twee nieuwe sleutelfactoren toegevoegd, te weten de verbondenheid met de omgeving, Landgoed Haarzuilen en de biodiversiteit op de Moestuin

Huisgemaakte soepen - *homemade soups* the baron's favourite!

Romige tomatensoep • <i>tomato soup</i> 🍷	7,75
met zongedroogde tomaat, bosui en room <i>with sun-dried tomatoes, spring onion and sour cream</i>	
Seizoenssoep met groenten uit Moestuin de Haar* 🍷	7,75
<i>seasonal soup with vegetables from the castle grounds*</i>	
Tip: lekker met landbrood met aioli en tomatentapenade 🍷	6,75
<i>tip: delicious with country bread with aioli and tomato tapenade</i>	

***Moestuin de Haar**
Op het landgoed van Kasteel de Haar ligt Moestuin de Haar, een zelf-oogsttuin van 1,5 hectare. Indien voorradig gebruiken we in onze seizoenssoep en de homemade iced tea verse groenten en kruiden uit deze moestuin.
On the grounds of Kasteel de Haar lies Moestuin de Haar, a self-harvest garden of 1,5 hectares. If available, we use fresh vegetables and herbs from this garden in our seasonal soup and homemade iced tea.



1.1 Park en tuinen kasteel de Haar

Kasteel de Haar organiseert rondleidingen door hun park en de tuinen, verzorgd door vrijwilligers van het kasteel. Bij de opening van het Tuinseizoen 2025 bij kasteel de Haar is er voor het eerst een gecombineerde rondleiding geweest waarbij ook onze moestuin in de rondleiding is opgenomen.

De vrijwilligers van het kasteel zijn ter voorbereiding eerst door de tuinders rondgeleid op de moestuin, zodat zij uit eerste hand het verhaal van de huidige tuin kunnen vertellen wanneer zij met de bezoekers via het historische hek de tuin op komen. In het seizoen 2025 is de moestuin onderdeel geworden van een speciale rondleiding op zondag, twee keer per maand.



1.2 Moestuin kasteel de Haar

De moestuin heeft in 2025 weer een deel van de historische functie, het dienen als nutstuin voor bewoners en gasten van het kasteel, teruggekregen. Dit kreeg vorm in het leveren van verse groenten aan de catering van het restaurant Laverie, in het koetshuis

bij Kasteel de Haar, meegaand in het seizoen van de tuin. Hiervoor zijn aparte teelt rijen ingericht.

De moestuin staat zo weer letterlijk op de (menu)kaart.

Tot en met 2025 heeft de tuin zijn groei en ontwikkeling doorgemaakt in het, eerder aangegeven, blauw omkaderde deel. De acht teeltvakken en de middentuin zijn inmiddels volop in gebruik

De de noordzijde van de tuin is op dit moment in de fase van een vlekkenplan met als themaonderdelen productie, cultuurhistorie, educatie en biodiversiteit. Hiervoor is vanuit het plan van aanpak 2025 het Project Drieluik aan de Noordzijde opgestart. Dit project gaat over de ontwikkeling van drie vlakken van de tuin die langs de tuinmuur liggen.

In de jaren 2023 en 2024 was er veel hinder van te veel hemelwater op de tuin. Dit leidde ook tot verlies van oogst, zelfs de volledige aardappeloogst in 2024. Vanuit het plan van aanpak 2025 zijn daarom de projecten Droge Voeten en van Toegang tot Entree opgestart. Het project van Toegang tot Entree gaat over verfraaien van de toegang op de tuin en het wegnemen van de wateroverlast die daar is. Het project Droge voeten gaat over aanpak van de wateroverlast op de overige delen van de moestuin. Door de mogelijke uitbreiding van de tuin neemt de stichting al deze plannen mee in dit document aangezien ze elkaar kunnen beïnvloeden.

De uitbreiding van de tuin zoals die was voorzien in het schetsadvies van 2019 is wel aangepast. Dat komt voort uit afspraken tussen Natuurmonumenten en de burens in de noordoosthoek van de tuin. De ruimte tussen de groene schuur en de haag , zie het aangepaste rode kader het deel rechtsboven, komt te vervallen.



1.3 Landgoed Haarzuilens

Moestuin de Haar is vanaf het begin af aan onderdeel geweest van het landgoed Haarzuilens van Natuurmonumenten. De zichtbaarheid hiervan mag duidelijker naar voren komen. Vanwege onze locatie, weliswaar mooi gelegen aan het einde van de Eikstraat, hebben bezoekers daar vooraf vaak geen idee van. Bij de huidige en

toekomstige ingangen kan hier in samenwerking met Natuurmonumenten een bord geplaatst gaan worden waarbij duidelijk wordt dat de tuin ook onderdeel is van Landgoed Haarzuilens.



Binnen het landgoed en het dorp zien we de samenwerking vanuit de tuinders en stichting groeien. In Haarzuilens is de samenwerking met de schilder voor het keuren van de trappen en het atelier Het Eikeblad levert de t-shirts en truien met het logo. Met Emmaus werken we al jaren goed samen, zij zijn een soort hofleverancier in allerlei zaken.

Binnen het landgoed zijn in de zomer van 2025 de zonnebloemen in de verkoop gegaan bij de Haarse Gaard en zorgboerderij Wielrevelt ontvangt restanten van het plantgoed om in de eigen moestuin te telen met de deelnemers.

In 2025 was Natuurmonumenten voor het eerst aanwezig op de plantjesmarkt bij de Moestuin met hun promotie-bakfiets. In januari 2026 was de tuin onderdeel van de Elfschuretocht van stichting Haarfijn. Zo is Moestuin de Haar meer en meer in verbinding met de gemeenschap in en om Haarzuilens.

1.4 Biodiversiteit op de moestuin

Biodiversiteit, ofwel de verscheidenheid aan planten, dieren en micro-organismen, vormt de basis van een gezond en veerkrachtig ecosysteem. Dit veerkrachtige ecosysteem is onze natuurlijke bondgenoot en zien wij bijvoorbeeld terug in:

- Een gezond bodemleven dat de grond vitaal en luchtig houdt;
- Vogels die insectenplagen binnen de perken houden;
- Bijen en andere bestuivers die zorgen voor goede vruchtzetting en meer.

Dit delicate samenspel van soortenrijkdom maakt de tuin weerbaar, vergroot de opbrengst en draagt bij aan lokale gezondere natuur. Gezonde voeding en gezonde natuur gaan hand in hand!

Het vergroten van de biodiversiteit op de tuin is een doorlopend proces, waarin we telkens keuzes maken en verder ontwikkelen. Kijkend naar de huidige situatie kun je over biodiversiteit op de tuin het volgende zeggen:

De moestuin is gesitueerd aan de rand van de kasteeltuin. De westkant wordt daardoor afgeschermd door een strook met hoge bomen. Deze bomen bieden vogels, vleermuizen en andere diersoorten de ruimte om te broeden of te overwinteren. Daarnaast nemen ze CO₂ op, stoten ze zuurstof uit en gaan ze bodemerosie tegen.

Aan de zuidkant, achter het tuinhuisje ligt een wadi met struweel tussen de tuin en bebouwing van de burens. Eén keer per jaar, in de winter, wordt hier gesnoeid en gedund. In de afgelopen jaren zijn op de opengevallen plekken nieuwe soorten geplant, zoals berken (*Betula*) en populieren (*populus*) om de diversiteit te vergroten. Daarnaast wordt er 1 á 2 keer per jaar gemaaid (met de bosmaaier) om groei van bramen en brandnetels in bedwang te houden. De wadi biedt een schuilplaats, voedsel en nestgelegenheid aan insecten, vogels en kleine zoogdieren.



In de bloemen- en kruidentuin is gekozen voor niet kerende grondbewerking waardoor het bodemleven niet verstoord wordt en zich optimaal kan ontwikkelen. Ook hebben we, naast de eenjarige gecultiveerde bloemen, een assortiment aan inheemse vaste planten. Ze bieden de voedselbasis voor veel vlinders en insecten. De inheemse soorten zijn onderdeel van de lokale symbiose met schimmels en bacteriën waardoor ze een gezond en veerkrachtig bodemvoedselweb ondersteunen. Ze vormen de schakel tussen bodem, insecten en vogels.

Naast de vaste planten zaaien we jaarlijks ook eenjarige inheemse soorten.

De graspaden bestaan inmiddels al lang niet meer uit enkelvoudig raaigras, maar ook kruipende boterbloem, verschillende soorten klaver, paardenbloem, distels en meer hebben hun weg naar de tuin gevonden. De graspaden worden, in het seizoen, kort gehouden.

In de randen op plekken waar we weinig komen mogen plantensoorten ongestoord tot bloei komen, bijvoorbeeld achter de composthopen, bij de opslag achter de takkenril en in de ruigte van het noordelijke deel tegen het kasteelbos. De niet gemaaide, stille rommelhoeken bieden een schuilplek aan insecten en kleine zoogdieren, waaronder de egels die we in de avond wel eens voorbij zien lopen.

We composteren al het groenafval wat de tuin oplevert zelf. De composthopen trekken warmte-minnende organismen aan zoals wormen, kevers en hopelijk in de toekomst ook salamanders. Onze eigen compost wordt uiteraard uitgereden over de eigen moestuinbedden waarmee het bodemleven wordt gevoed en de structuur van de bodem verbeterd.



Bij de doorontwikkeling van de tuin wordt uiteindelijk ook de zuidpunt van de tuin aangepast. Zodat er nog meer ruimte ontstaat voor biodiversiteit, vanwege het weghalen van de verharding aldaar, het tuinhuis, de zeecontainer en de afhardplek als alle plannen voor het oostelijke deel uitgevoerd zijn.

1.5 Muren, paden en kassen

Muren

De tuinmuur was bij de start van de moestuin deels ingestort. Natuurmonumenten heeft dit inmiddels laten restaureren zodat de tuin aan de noordzijde ook weer afgesloten was. Er zit nu een tijdelijke deur in een houten wand op de grens van de restauratie. Oostelijk van de houten wand dient de nog resterende restauratie van de tuinmuur plaats te vinden.



In het schetsadvies is ook de locatie voor een kleine poort aangegeven in het verlengde van het noord-zuidpad (foto links). Terugkeer hiervan bij restauratie van de tuinmuur is wenselijk en zelfs van belang als Natuurmonumenten in de toekomst de wandelroute over de moestuin wil gaan laten lopen.

Verharde paden

Het west-oostpad wat over de tuin loopt is inmiddels vervangen door klinkerbestrating om het historische beeld te herstellen. De gebruikte klinkers komen grotendeels van het oude kerkplein uit Vleuten.

Het noord-zuidpad is momenteel geen onderdeel van de moestuin en ligt in het rode kader in de eerder getoonde plattegrond. Dit pad is in slechte staat bestaat uit deels overgroeid gecraqueleerd asfalt. Herstel van dit pad is wenselijk, ook met klinkers en dan in visgraat ligging zoals ook door de Gemeente Utrecht is gedaan op De Brink in Haarzuilens.

Verder is er in de tuinmuur nu een grote poort aanwezig geheel aan de oostzijde. Deze poort handhaven is nodig om de aanvoer van goederen aan die zijde van de tuin mogelijk te maken.

De oostelijke kassenzone

In het schetsadvies staat beschreven dat de kassen vooral in de oostelijke zone stonden. Op dit moment staan er twee tunnelkassen in het midden van het noordelijke deel van de tuin. De overkapping van de tunnels gaat ongeveer tien jaar mee en is dan aan vervanging toe.

De frames zijn dan te verplaatsen naar het oostelijk deel en daar een nieuwe overkapping krijgen. Een overweging is om niet te wachten tot einde levensduur en de tunnelkassen eerder te verplaatsen. Tegelijk of stuk voor stuk, dat is dan nog te onderzoeken.



Op het moment dat de tunnelkassen verplaatst zijn komt inmiddels gebouwde muurkas volledig tot zijn recht. Als je dan de tuin betreedt zie je direct dit teruggekeerde historische beeld tegen de tuinmuur staan.

De historische kassen

In de zone langs de noordmuur is op basis van historische tekeningen een 28 meter lange muurkas teruggekeerd op de tuin. De muurkas was in 2024 gereed en is vanaf seizoen 2025 de kraamkamer (opkweek) van de moestuin. In deze kraamkamer worden alle gewassen, bloemen en kruiden voor gezaaid en opgekweekt om vervolgens uit te planten. Dat geeft de tuinders de mogelijkheid om zelf te bepalen welke soorten en rassen ze op de tuin telen. Het geeft ook ruimte om te experimenteren met minder bekende gewassen zoals een malabar spinazie en de tomatillo.



In de muurkas is naast de kraamkamer ook een gedeelte ingericht als ontvangstruimte voor groepen op de tuin, vooral voor de momenten dat het weer slecht is.

2 Uitwerking sleutelfactoren

Dit hoofdstuk gaat over de visie van Stichting Moestuin de Haar op de mogelijke ontwikkelingen over de gehele moestuin, in aanvulling op het schetsadvies uit 2019, op het moment dat het oostelijke deel wordt toegevoegd aan de huidige tuin. De opgedane kennis en ervaring van 2019 tot 2025 voegen we daarmee toe aan het bestaande schetsadvies.

Verstoring van de markt

Begin november 2025 kwam het nieuws naar buiten dat Jongerius uit Houten zijn activiteiten staakt. Jongerius is de leverancier van biologisch plantgoed, ook voor Moestuin de Haar. Maar liefst 80% van de Nederlandse biologische markt werd door Jongerius voorzien van plantgoed, het wegvallen hiervan heeft dan ook grote impact op onze en andere tuinen.

De tuinders zijn met andere CSA tuinen, leveranciers in het buitenland en andere partijen gaan kijken naar de mogelijkheden. Na weken van afstemmen en overleggen is de keuze gemaakt om te gaan voor eigen opkweek. Een voordeel was dat de tuinders in 2025 al ervaring hebben opgedaan in de muurkas.

In 2026 schaffen de tuinders nog wel het plantgoed voor de vruchtgewassen zoals tomaten en komkommers aan. Maar in 2027 willen de tuinders volledig zelfstandig zijn. Mooi om te zien hoe de tuinders van deze 'catastrofe' een kans hebben gemaakt en doorpakken.

Als stichting juichen we dit toe en verschaffen de extra benodigde middelen om deze stap mogelijk te maken. Deze ontwikkeling is verwerkt in dit document.

2.1 Functie moestuin en relatie met de omgeving

De productieve, sociale, recreatieve en educatieve kant van de tuin hebben inmiddels vorm gekregen binnen de huidige mogelijkheden (mooiste buiten klaslokaal). Met de doorontwikkeling zijn er meer en andere doelgroepen te benaderen en zo ruimte en groei te bieden aan mensen om onderdeel te zijn van de tuin en onze gemeenschap.

2.1.1 Sociaal

Elk seizoen weten nieuwe vrijwilligers de tuin te vinden en verbinden zich aan deze plek. De vrijwilligers komen uit de omgeving en het is een divers pallet van leeftijden; van net gepensioneerd tot twintigers die graag even uit het hoofd willen zijn om te ontsnappen aan de hectiek van het werkende leven. Deze laatste groep voorkomt zo zijn eigen uitval.

Helaas is niet iedereen dat voor, dat zien we ook aan een deel van de vrijwilligers die met het werken op de tuin de draad weer oppakt en tot ontspanning en werkritme komt op de tuin. Op deze wijze vervult de tuin een informele zorgrol die we vooraf niet bedacht hadden. We willen ook kijken naar het bestendigen van deze informele zorgrol, hoe dit verder in te richten is nog punt van onderzoek.

Door de jaren heen is er een vaste club ontstaan en we zien dat nieuwe vrijwilligers makkelijk aansluiting vinden. De tuin is de verbindende factor en de tuinders faciliteren hier in met vele potten koffie, koekjes en extra vrijwilligers(tuin gerelateerde)uitjes. De waardering hiervoor is groot en ook uitgesproken.

Door al deze aspecten draagt de tuin bij aan sociale cohesie tussen de vrijwilligers, oogstdeelnemers, bezoekers, stagiaires, tuinders en de stichting.

2.1.2 Productie

Bij vergroting van de tuin kan de productieve kant van de tuin toenemen. Omdat de tuinders de handen al vol hebben aan de huidige teelt wordt er bij uitbreiding van productie vooral gekeken naar minder arbeidsintensieve productie, zoals (lei)fruit, bessen en shitake.



2.1.3 Recreatief

Recreatief wil de tuin wel groeien maar passend in de context van de tuin en niet in de vorm van een tweede Geertjeshoeve. Kleinschalig en tegelijk educatief via aanwezige informatie op de tuin over teelt en historie.

Bijvoorbeeld door een mogelijke variant in de wandelroute Landgoed Haarzuilens van Natuurmonumenten. De route gaat nu via boomgaard de Boswachter naar de Brink over de Wethouder de Greeflaan. Door de eerdergenoemde kleine poort in de tuinmuur kan binnen de openingstijden van de moestuin de route ook via de tuin gaan, dan door over de Eikstraat naar de Brink. Dat maakt de route dan ook even net iets aantrekkelijker dan het heen en weer lopen over de Ockhuizerweg.

2.1.4 Educatief

Educatief kan de tuin nog groeien naast de huidige basisscholen en maatschappelijke stages van de middelbare scholen, die de tuin al bezoeken en daarin meewerken. Dit is onder andere mogelijk door groepen de gelegenheid te bieden om vrijwilligersinzet te combineren met het opdoen van kennis over de teelt en de historie van de tuin.

Door de keuze van de tuinders om de opkweek volledig in eigen hand te gaan nemen per 2026 is Moestuin de Haar straks voor stagiaires in de tuinbouw extra aantrekkelijk. Het gehele proces is dan in 'eigen huis'.

Tel daarbij op dat bij Moestuin de Haar eind 2024 de trekker is aangeschaft, die niet op veel tuinen aanwezig is. Als locatie om het tuinders vak te leren zijn we dus een fijne plek en zo draagt het ook weer bij aan de doelstellingen van de stichting.

2.1.5 Samenwerking



Onze jaarlijkse plantjesmarkt kan goed in het oostelijke deel. Dat maakt het dan ook mogelijk om enkele keren per jaar een markt te organiseren met lokale ondernemers die ook onderdeel uitmaken van Landgoed Haarzuilens. Zo is in samenwerking met Natuurmonumenten de verbinding tussen kasteel, de moestuin, het dorp, het landgoed en de omgeving te versterken. Dat is een van de doelen vanuit de statuten van de stichting.

Alles bij elkaar zien we groeimogelijkheden, op alle genoemde vlakken, die dan ook weer zorgen voor een grotere bekendheid van de moestuin.

2.2 Biodiversiteit

Biodiversiteit is, met de definitieve indeling die de tuin krijgt, ook verder te vergroten en prominenter de plaats te geven die het verdient. We gaan door met waar we in samenwerking met de tuinders mee zijn bezig zijn maar willen ook vier nieuwe elementen toevoegen die de biodiversiteit aanzienlijk vergroten.

2.2.1 Hoogteverschillen opheffen in de tuin

Bij de periodes met grote wateroverlast hebben we vast kunnen stellen waar delen van de tuin lager liggen binnen de tuin. Op de afbeelding is dit te zien. De doorzichtigheid geeft aan hoe groot de wateroverlast is in het gedeelte, meer blauw is meer water. De tuin als geheel ligt lager dan het perceel van Emmaus, de paardenbak en het oostelijk deel van de tuin.

Bij het beschikbaar komen van het oostelijk deel van de tuin is het mogelijk om de hoogteverschillen die er zijn op te lossen. Het idee daarbij is om het oostelijk deel te verlagen en de daarbij vrijkomende grond te benutten voor de lageregelegen delen van de tuin. Ook hier is nader onderzoek nodig, naar haalbaarheid en effect. Want dit grondverzet kan ook effect hebben op de aanliggende gronden. Voor aanvang van werkzaamheden willen we dat een expert met ons meekijkt en is er afstemming met Natuurmonumenten.

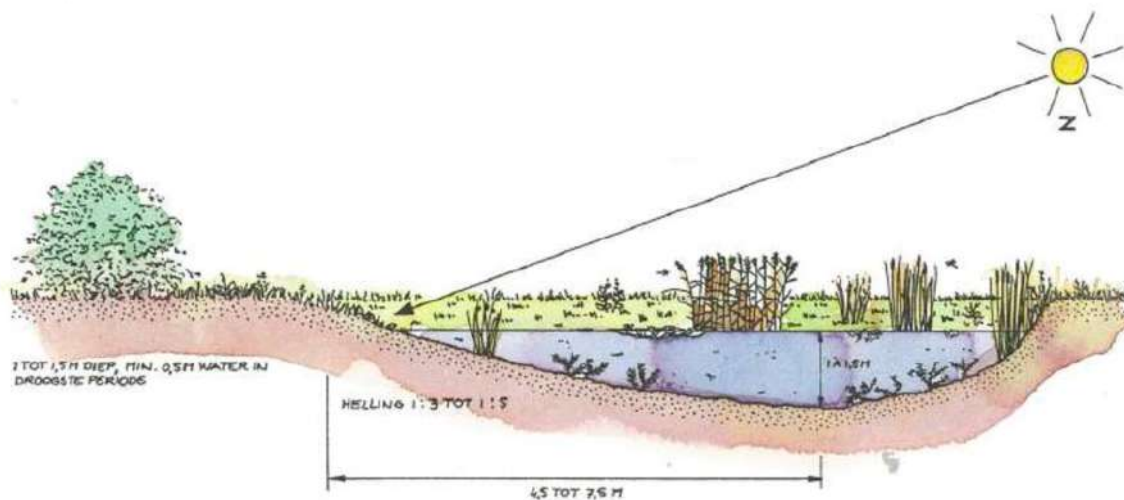


Bij de paardenbak is zand aanwezig, dat willen we benutten voor aanleg van bestrating bij de groene schuur. Direct voor de groene schuur is al verharding aanwezig, of daar iets extra's of iets anders nodig is moet onderzocht worden.

2.2.2 Het realiseren van een paddenpoel aan de Noordzijde

Een ondiepe waterpartij zonder vis, met flauwe oevers en voldoende vegetatie, biedt leefruimte aan amfibieën, libellen en waterinsecten. Dit vergroot niet alleen de soortendiversiteit, maar draagt ook bij aan natuurlijke plaagregulatie. Regulators die zoal te vinden zijn in en bij een paddenpoel zijn kikkers, padden, egels, loopkevers, libellen, zweefvliegen en vogels.

Deze helpen ons bij het bestrijden van naaktslakken, rupsen, aaltjes en insecten in de bodem (emelten, ritnaalden) en vliegende plaaginsecten zoals de witte vlieg en trips. Of de ooievaar uit de kasteeltuinen dan ook langskomt om af en toe een hapje te halen uit de paddenpoel is de vraag, maar het is mogelijk. Ook dat is biodiversiteit en gaat een natuurlijk evenwicht bereiken.



Voorbeeld van een paddenpoel: Bron Natuurmonumenten

Rondom de paddenpoel planten we inheemse plantensoorten aan zoals de kattenstaart, moerasspirea en de engelwortel, uitlopend in een kruidenrijk grasland (bijvoorbeeld mengsel KG3 – kruidenrijk grasland – kleigrond, van de CruydtHoeck). Het maaien voeren wij gefaseerd uit, zodat er altijd plantensoorten overblijven voor verschillende plant- en diersoorten om van en in te leven. Om te verschralen en te voorkomen dat de dominante soorten andere soorten verdringen, ten gunste van de diversiteit, voeren we het maaisel af. Het maaisel wordt gebruikt om te composteren.

2.2.3 Herstellen functie van de wadi

De wadi is oorspronkelijk een sloot geweest met waterafvoer naar de sloot tussen het kasteel en de moestuin. De afvoerfunctie van water is tussen eind vorige eeuw en nu verdwenen doordat er eerst geen beheer meer is geweest en vanaf de start van de moestuin het is beheerd vanuit hoe het was.



Afbeeldingen: Verloop ontwikkeling wadi in 2006, 2010, 2014 en 2018.

Wat er nodig is om de entree van de moestuin droog te houden is het op orde maken van de waterafvoer. De wadi loopt nu op qua hoogte naar de sloot toe. Door als eerste stap de doorstroom en het afschot de juiste kant op te verbeteren willen we kijken naar het effect. Een tweede stap kan zijn het weer op diepte maken van de slootfunctie om deze zo te herstellen, inclusief bijbehorende aanplant.

De wateroverlast bij de entree kan zo afnemen omdat het water weer op een natuurlijke manier zijn afvoer heeft. Afhankelijk van de resultaten zijn er wellicht vervolgstappen nodig als het maken van een waterbuffer tussen het toegangshek en het tuinhuis. Maar de aanpak van de wadi en het resultaat daarvan zijn leidend en bepalen of er vervolgstappen nodig zijn. Eind 2026 weten we meer en kunnen we het opnemen in de Plannen van Aanpak in de navolgende jaren.

2.2.4 Aanbrengen van een ruigtezone

Als overgang tussen de wadi met struweel, achter het bestaande tuinhuis, en de moestuinbedden willen we een ruigtezone aanbrengen.

Op het moment dat de groene schuur in gebruik is genomen, er een multifunctioneel gebouw² komt te staan en de tunnelkassen verplaats zijn naar het oostelijk deel van de tuin, kan onder andere de huidige zeecontainer en de afhardplek bij de entree weg. Het deel van de bloementuin dat daar ligt is te mogelijk te verplaatsen of uit te breiden naar de ruimte voor de muurkas in het noordelijke deel van de tuin. Een keuze hierover is nog niet gemaakt.

Door de aanpassingen in de zuidpunt ontstaat er tussen de wadi met het struweel en de



moestuinbedden een strook die we deels als ruigtezone willen gaan gebruiken. Als overgangszone tussen de twee verschillende delen van de tuin is er dan een ecologische buffer, die kan dienen als schuilplaats en voedselgebied voor vele insecten en kleine zoogdieren. We kiezen voor een structuur- en bloemrijke beplanting.

Gefaseerd maaien en afvoeren is hier de aanpak. De laatste keer maaien zal plaatsvinden in de nazomer of de vroege herfst waarbij we een deel (25 tot 50%) laten staan zodat er altijd structuur, schuilplaats en voedsel overblijft voor de winter. Om dominante soorten, zoals braam, brandnetel of riet, niet te laten overheersen is actief verwijderen nodig, uittrekken of uitsteken.

² Multifunctioneel gebouw bevat: tuinderskantoor, vrijwilligersruimte, keuken, toiletten en een ruimte voor groepen.

2.2.5 Aanleg van hagen

Structuurrijke elementen zoals gemengde hagen bieden beschutting, nestgelegenheid en voedsel voor vogels, egels en kleine zoogdieren. In het nieuw te ontwikkelen oostelijke gedeelte van de tuin willen we hier graag ruimte voor maken. De tuin van de aangrenzende burens heeft een erfafscheiding die volledig bestaat uit hoge laurierstruiken, een uitheemse soort met weinig tot geen ecologische waarde.



Langs deze haag komt het pad naar het multifunctionele gebouw.

2.2.6 Stapelmuurtjes en takkenrillen



Stapelmuurtjes en takkenrillen bieden overwinteringsplekken voor bijvoorbeeld padden, insecten en kleine zoogdieren. Ze verhogen de microhabitatdiversiteit. De spleten van de stapelmuurtjes bieden daarnaast kansen aan de muurleeuwenbek, muurvaren of muurpeper.

De huidige takkenril die als afscheiding dient voor de opslagplaats achter de fietsenstalling gaat door de nieuwe indeling verdwijnen. Een nieuwe takkenril is te realiseren bij de achterkant van de moestuin in het oostelijke deel van de tuin. Hiervoor gebruiken we de stammetjes uit de wadi die overblijven na de jaarlijkse dunning in de winter.

Bij de paddenpoel is het mogelijk stapelmuurtjes (40 tot 50 cm hoog, 60 cm lang) te maken van bijvoorbeeld de oude stenen die gevonden zijn de graafwerkzaamheden voor de fundering van de muurkas.

Zoals gezegd: het vergroten van de biodiversiteit is een doorlopend proces, maar door bovengenoemde toevoegingen aan de tuin, nemen we een extra stap en maken we de tuin als ecosysteem meer divers en weerbaarder.

2.3 Beheer en exploitatie

Op dit moment is er productie op de tuin vanuit de groente-, kruiden- en bloemen teelt. Voor de groente- en kruidenteelt zijn er oogstaandelen, bij de bloemen is er een abonnement en in het hoogtij van het seizoen is er ook losse verkoop van bloemen. En uiteraard is er de jaarlijkse plantjesmarkt, waarbij in 2025 voor het eerst ook planten uit eigen opkweek in de muurkas werden aangeboden.



Moestuin de Haar is een educatieve plek en een plek om te ont-moeten zoals beschreven in het schetsadvies. Met de komst van het oostelijke deel kan dat verder groeien. Op dit moment is er een klein tuinhuis waar de vrijwilligers en tuinders gebruik van maken. De tuinders ontvangen schoolklassen en groepen in de middentuin en in de muurkas.

Door in het oostelijke deel, aan de kop van het west-oostpad een multifunctioneel gebouw te plaatsen zijn de hiervoor genoemde functies beter te borgen. Naast functioneel kan dit gebouw ook de historische uitstraling versterken als de aanblik vanaf het pad doet denken aan de oude tropische wintertuin. Wat daarvoor nodig is en of dat haalbaar is, dat is nog te onderzoeken. Een nieuw gebouw willen we in ieder geval zo duurzaam en circulair mogelijk bouwen.



N:\vri\DOMHAR-02406.jpg / Tuinbouw, tuinders en tuinders
Afbestelling van de wintertuin in de tropische kas van Kasteel De Haar te Haarlem.

Om de exploitatiekosten van dit gebouw te dragen is ontvangst van groepen noodzakelijk. Of de stichting dit zelf organiseert of in samenwerking met Abrona (of soortgelijke) is dan nog vorm te geven. Elk bezoek dient wel gerelateerd te zijn aan activiteiten op de tuin in de breedste zin.

Lunch zelf verzamelen op de tuin en samen bereiden in de keuken, uitleg over de tuin en meehelpen met planten, bedden voorbereiden, schoffelen, machineonderhoud, schoonmaken van de kassen of het gebouw of andere activiteiten die bijdragen aan de tuin. Na een dag vergaderen en bezig zijn op de tuin moeten de bezoekers naar huis gaan en het gevoel hebben dat ze de wereld weer een beetje mooier hebben gemaakt door ofwel de natuur of andere delen van de tuin een stap verder hebben gebracht.

Omdat de stichting geen winstoogmerk heeft is het dekken van de exploitatiekosten van het nieuwe gebouw het doel van gebruik door groepen.

De komst van het nieuwe gebouw kan dus bijdragen aan een leefbaar loon voor de tuinders en de huur voor de groene schuur maar het kan ook voor meer werk zorgen wat minder past bij het tuinders vak. Dus hierin de balans bewaken is van belang. Maar de stichting wil zorgen dat naast gezonde voeding van de tuin de tuinders zelf ook een gezond salaris binnen de VOF realiseren.



Artist impression van het Multifunctionele gebouw en de verplaatste tunnelkassen.

De inzet blijft op de fietsende bezoekers. We maken mede gebruik van de parkeerplaats van restaurant Toetje. Een enkele gehandicapten parkeerplek zou tot de mogelijkheden behoren voor de groepen die de tuin bezoeken. Bij de poort aan de zijde van de tuinmuur is dan een logische plek.

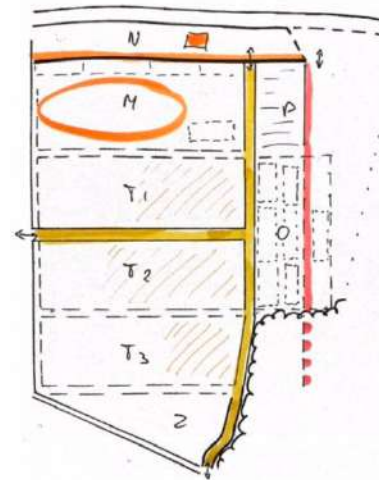


2.4 Historische elementen en lijnen als dragers voor inrichting en gebruik

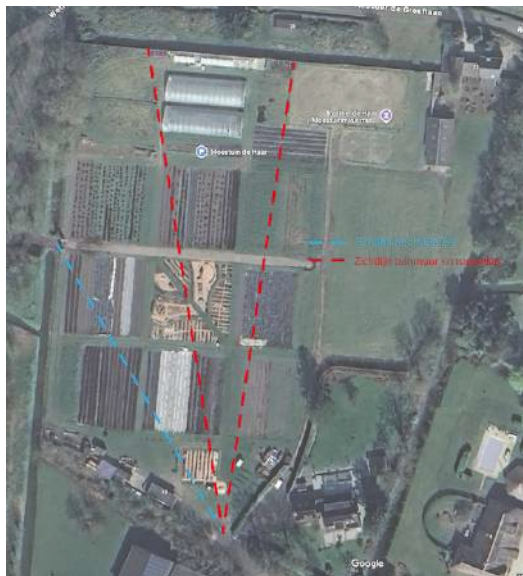
Met de toevoeging van het oostelijke deel groeit moestuin de Haar van ongeveer 1,3 tot ongeveer 2,1 hectare. In het schetsadvies is het terugkeren van een oostelijke tuinmuur/haag beschreven langs de delen O en P op de tekening. In lijn hiervan ontstaat straks de muur, de schuur en een nieuw hek. Daar eindigt het dan om de rest van de grond ook goed te kunnen benutten.

Vanuit Natuurmonumenten is in het eerste gesprek aangegeven dat de zichtlijnen van de burens ten oosten van de tuin van belang zijn. Dit geeft een nieuw uitgangspunt en daar houden we bij de inrichting rekening mee. De noordelijke tuinmuur zien we als de historische grens van de moestuin. Met Natuurmonumenten is ook al afgesproken dat het deel achter de muur en de jachthut geen onderdeel van de tuin meer zijn.

Bij gedeelte P zit nu een grote poort in de muur. Die zouden we graag handhaven. Maar wel met meer historische uitstraling, Daar zien we in de toekomst de entree van leveranciers voor ons die daar dan compost³, plantgoed en dergelijke afleveren. Leveranciers komen vooral bij de start van het seizoen en rijden dan via de Wethouder de Greeflaan naar de moestuin. De omwonenden van de moestuin aan de zijde van de Wethouder de Greeflaan informeren we over onze plannen door dit document met hen te delen. Al een aantal jaren is de levering van compost al via de Wethouder de Greeflaan, bij de poort aan de zijde van het kasteel. Dit is een onhoudbare situatie aangezien de tuin daardoor ontoegankelijk is vanuit het kasteel, de compost ligt dan op de weg.



Deel P zien we als de ‘achterkant’ van de moestuin waar ook de opslag van goederen en materialen plaats kan vinden. Het op korte termijn in gebruik nemen van de aanwezige groene schuur is een welkome vervanger van de jachthut. Maar ook om de eind 2024 aangeschafte trekker goed in stallen, de toebehoren van de trekker hopen we er ook in kwijt te kunnen maar wellicht is daar een kapschuur voor nodig. Op de lange termijn ook in de vervanging van overige opslag. Langs het gele pad kan in dat deel ook nog een kapschuur of andere opslag komen indien nodig om dit deel van de tuin niet direct in het zicht te hebben. Om niet direct alleen de bebouwing te zien komt er een strook met struiken, bloemen of andere vorm om het te vergroenen. Als er geen bebouwing komt dan is er een haag en/of struweel te realiseren.



Zoals al eerder beschreven kan de eventuele nieuwbouw refereren naar de bouwstijl en het beeld van de kassen van de voormalige wintertuin van de baron. Zoals het schetsadvies al aangaf met een ‘historisch front’ waarachter de nieuwe functies een plek vinden.

De functionaliteiten die nu aan de zuidpunt zijn gecreëerd willen we verplaatsen naar het oostelijke deel met uitzondering van de afhardplek die dicht bij de muurkas dient te zijn. De huidige afhardplek bij de muurkas dient vergroot te worden.

Bij de entree zorgt dat voor mooiere zichtlijnen op de tuin. Zeker als de tunnelkassen ook naar het oostelijk deel zijn verhuisd. De in 2024 gerealiseerde muurkas staat dan in zijn volle glorie te pronken.

³ Het gaat hier om de aangeleverde compost, de eigen composthopen blijven aan de zijde van het kasteel op de tuin.

2.5 Korte termijn behoeften aan basis faciliteiten

In de eerste vijf jaar zijn de korte termijn behoeften vanuit het schetsadvies ingevuld. Dat neemt niet weg, dat in de ontwikkeling die de moestuin de afgelopen vijf jaar heeft doorgemaakt er geen nieuwe korte termijn behoeften zouden zijn.

De jachthut is voor de start van de moestuin van groot belang geweest, het was de enige opslag die we hadden. Daar kwam later de zeecontainer bij en een aantal tuinkisten met spullen. In de afstemming over het gebruik van de jachthut, en bijbehorende voorwaarden, met Natuurmonumenten, is er wel een korte termijn behoefte aan opslag ontstaan. Dit is in combinatie met de aanschaf van een trekker alleen maar groter geworden omdat de verzekeringseisen alleen in te vullen zijn met het plaatsen van de trekker in de afgesloten zeecontainer. Als tijdelijke oplossing zijn er nu twee oude schafketen in gebruik. Voor de korte termijn is alles opgelost maar meer opslag in de vorm van de groene schuur op het oostelijk deel is zeer welkom.



Uit de gesprekken met Natuurmonumenten komt naar voren dat de schuur niet met Recht van Opstal maar in huur uitgegeven gaat worden. Daarbij is het doel dat de kosten uiteindelijk ten laste van de stichting, zodanig dat de verhuur kostendekkend is voor Natuurmonumenten. De afspraken rondom de schuur komen in een huurovereenkomst te staan.

3 Teeltmethode

In dit hoofdstuk geven we een beeld van de huidige stand van zaken die de VOF Zelfoogsttuin de Haar heeft kunnen realiseren op basis van de samenwerking met en de geboden mogelijkheden door Stichting Moestuin de Haar.

3.1 Kleinschalige intensieve biologische teelt

De teeltmethode op de tuin is ingericht volgens biologische teeltmethodes en sluit nog steeds aan bij de genoemde opsomming in het schetsadvies. Op dit moment is er ruimte voor 225 oogstaandelen, met de huidige productiegrond en graspaden een maximum.

Met de toevoeging van het oostelijke deel wordt Moestuin de Haar qua oppervlakte één van de grootste van Nederland!



In het schetsadvies is een opgave gedaan van de opstartkosten van de tuin, zo'n €25.000,- in totaal. Een deel van die eerste kosten gaan we bij de ontwikkeling van het oostelijke deel weer krijgen, zoals het aanpassen van de afrastering. Maar nu terugkijkend zien we ook dat die kosten hoger waren, het was bijna €50.000,-. Maar met de eerste opstart waren we er niet en inmiddels is er, met de muurkas als grootste investering, in totaal rond de €500.000,- in de moestuin geïnvesteerd aan irrigatie, machines, gereedschap en aan opstallen.

Voor de doorontwikkeling willen we vooraf weer een onderzoek doen naar de kosten voor aanpassingen, aanleg en bouw. Gezien de eerdere ervaring houden we zeker een marge

aan voor kostenstijging. Daarnaast willen we ook inzage krijgen in de exploitatiekosten van het multifunctionele gebouw. Dit geeft inzage over de toekomstige inkomsten die nodig zijn voor het onderhoud en beheer.

3.2 Omzetverwachting

De stichting heeft geen winstoogmerk en heeft als doel dat de tuin er kan zijn ‘voor den schoonheid en den nutte’. De stichting maakt het mogelijk dat er andere machines aangeschaft konden worden. Geen loopgrasmaaier maar een zitgrasmaaier, geen enkelassige trekker maar een volwaardige trekker met toebehoren. Vanuit de verkoop van de teelt zou dit voor de tuinders nooit mogelijk zijn geweest.

Juist door onze vorm van samenwerken kan dat wel. Dat valt ook op bij andere tuinen in Nederland. We krijgen vragen over hoe we dat doen en startende tuinders en stichtingen geven we dan ook graag inzage in onze samenwerkingsvorm.



Zo waren we als stichting spreker bij de presentatie van het document ‘[Breng de moestuinen weer tot leven](#)’ op 9 mei 2025 bij het Erfgoedhuis Zuid-Holland. Dit was vooral voor bestuurders en landgoedeigenaren om te laten zien wat er mogelijk is om oude moestuinen weer in ere te herstellen.

De tuinders komen binnen de VOF op een bruto uurloon van €22,- per uur (realisatie 2024). Dat is beduidend minder dan een leefbaar loon⁴ (€35/uur). Dit is geen houdbare situatie want het opbouwen van pensioen en het afsluiten van een arbeidsongeschiktheidsverzekering is daardoor niet mogelijk.

Passie voor gezond voedsel, het tuinieren en het bouwen aan de gemeenschap, koesteren wij als stichting en tuinders. Maar het moet gezond zijn voor iedereen, dus ook de tuinders.

Met de geplande komst van een multifunctioneel gebouw komt er voor de stichting de uitdaging om hier inkomsten te genereren die de kosten van exploitatie van het gebouw gaan dekken. Of dit dan met de tuinders of een andere samenwerkende partij invulling gaat krijgen is nog uit te zoeken.

⁴ Een leefbaar loon is opgenomen in de Universele Verklaring van de Rechten van de Mens (1948), Artikel 23.

4 Ontwerp en Inrichting

In dit hoofdstuk is beschreven hoe we met behulp van de geactualiseerde sleutelfactoren uit hoofdstuk 2 de ontwikkeling van het oostelijk deel van de moestuin willen realiseren. Dit heeft ook impact op de rest van de tuin en gaat voor verschuivingen, aanpassingen en veranderingen zorgen.

Ontwikkelingen zijn afhankelijk van de samenwerking met Natuurmonumenten, het verkrijgen van financieringen en verkrijgen van vergunningen. Aan ons enthousiasme om de tuin verder te ontwikkelen gaat het niet liggen, we hopen dan ook dat u dat herkent in dit hoofdstuk.

4.1 Scenario bedrijfsinrichting

Het teeltgedeelte van de tuin heeft een functionele inrichting. Met de komst van het oostelijk deel kan in het zuidelijk deel bebouwing verdwijnen en meer ruimte komen voor biodiversiteit.

In het noordelijke en oostelijke deel komt ruimte voor productie, biodiversiteit, educatie en historie. Afwijkend van het Streef- / Wensbeeld uit maart 2019 is de plaatsing van de muurkas. Doordat de tuinmuur deels gerestaureerd was en de financiële middelen er waren voor de fase 2020-2024 was de enige logische plek voor de muurkas in het midden van de noordelijke tuinmuur. Bij de overige delen van de tuinmuur is het voornemen om binnen de historische context weer fruit te planten, ook Natuurmonumenten ziet graag de fruitmuur terugkeren.

In het oostelijke deel is het mogelijk om te zorgen voor passieve inkomsten met de komst van het multifunctionele gebouw.

Op het moment dat de ontwikkeling van een multifunctioneel gebouw niet mogelijk blijkt dan is er nog steeds een ruimte nodig waar tuinders en vrijwilligers terecht kunnen. Dit betreft een plek voor overleg, ruimte voor de pauze en een goede keuken blijven net als nu nodig maar meer ruimte is wel gewenst. Waar en hoe dat dan te realiseren, of te behouden, is gaat dan onderwerp van gesprek zijn met Natuurmonumenten.

Ook de huurkosten voor de groene schuur zijn dan zwaarder voor de tuin, hoe we daar inkomsten tegenover zetten is dan een vraag.

Ideeën voor de toekomst wil de stichting samen met de VOF ook graag in het klein uitproberen op de huidige tuin, waar nodig in



overleg met Natuurmonumenten. Zo kan het noordelijke deel de proeftuin zijn voor de uiteindelijke ontwikkeling in het oostelijke deel.

Het doel is om per 1 maart 2026 het oostelijke deel toe te voegen aan het bestaande pachtcontract, de tuin is dan twee hectare groot.

4.2 Zichtlijnen

Na de start van de tuin is bij de verdere inrichting gekeken naar de zichtlijnen op de tuin. Met de uitbreiding volgt hier een uitbreiding op, met name ook de zichtlijn van en naar de buren aan de oostzijde van de moestuin. De buren in de noordoosthoek van de moestuin hebben de muur en de groene schuur als grens aan hun tuin. Er komt een haag, met wildraster, vanaf de sloot tot aan de lange zijde van de groene schuur aan de tuinkant. Tussen de haag en de groene schuur komt een hek van 4 meter breed om machines door te kunnen laten naar de achtertuin van de buren. De haag en het hek plaatst Natuurmonumenten. Deze wijze is in overleg met de buren en zorgt dat er geen directe inblik is naar hun tuin.

In het groen van de buren aan de Wethouder de Greeflaan 20A zit een opening die een zichtlijn geeft van en naar de moestuin. De wenselijke oplossing lijkt een struweel die het zicht naar de buren toe ontnemt. Bij de buren gaan we nog informeren hoe zij hier zelf naar kijken. In gezamenlijk overleg maken we de definitieve plannen.



4.3 Fasering van ingebruikname oostelijke deel

Als eerste stap zien we het in gebruik mogen nemen van de groene schuur voor opslag, met name voor de winter 2026-2027. Maar ook voor de trekker en toebehoren zodat de zeecontainer weer te benutten is voor andere zaken.

4.3.1 Eerste fase

Het aanpassen van de afrastering van de moestuin (oranje lijn) is dan een eerste vervolgstap om uit te voeren. Het buitenhouden van reeën, konijnen en hazen blijft namelijk van belang. Als dat eenmaal is gerealiseerd is het mogelijk om je vrij te bewegen binnen de nieuwe grenzen van de tuin. Langs de sloot moet 4 meter beschikbaar zijn voor Natuurmonumenten om het baggeren van de sloot in de toekomst mogelijk te maken. Hier kan een kruidenrijke strook met ruigte komen. Belangrijk is dat hier geen houtige gewassen opschieten.

In de eerste fase gaat de stichting onderzoek laten doen naar de realisatiemogelijkheid van de doorontwikkeling die gewenst is, zoals een multifunctioneel gebouw. Belangrijk daarbij zijn de realisatie- en exploitatiekosten voor de komende jaren. De kosten voor huur van de groene schuur dient de stichting in samenwerking met de tuinders ook ergens als opbrengsten weer te genereren.

Andere tuindelen
Mogelijk komt ook de paddenpoel al eind 2026 erbij aan de westzijde, keuze hierover is april 2026.



Het tuinhuis in het zuidelijke deel blijft voorlopig de administratieve werkplek voor tuinders en pauzeplek voor de vrijwilligers. Maar het werken in en op de tuin kan ook deels vanaf de groene schuur gaan plaatsvinden.

4.3.2 Tweede fase

Logische vervolgstap is dan het inrichten van de 'achterkant van de moestuin'. Leveringen vinden dan inmiddels plaats bij de grote poort in de muur en dicht bij de plek van waaruit dan de tuin bewerkt wordt (bruine vlak).

Vanwege het feit dat de grote toegangspoort in de tuinmuur ook in gebruik genomen wordt, gaat de moestuin het beheer rond de toegang van de poort uitvoeren, Dus vanaf de poort tot aan de Wethouder de Greeflaan. Dat is de oversteek over de strook grond achter de tuinmuur. Het jaarlijks onderhoud aan de poortdeuren in de tuinmuur neemt de stichting voor zijn rekening, groot onderhoud en/of vervanging is voor Natuurmonumenten als eigenaar van de tuinmuur.



De huidige paardenbak verwijderen is een van de daaropvolgende stappen. Het aanwezige zand is te benutten bij het aanleggen van de bestrating bij de achterkant van de tuin.

Daarmee leggen we een stevige basis voor de doorontwikkeling van de Historische Moestuin de Haar en is organisch groeien naar het Streef-/Wensbeeld mogelijk.

Door de tunnelkassen op enig moment te verplaatsen komt het zicht op de muurkas terug en is het project 'Drieluik aan de Noordzijde' verder te realiseren. Hierin komt ruimte voor productie (donkergroen), biodiversiteit (lichtgroen) en cultuurhistorie en educatie (oranje).

4.3.3 Derde fase

In de jaren daarna gaan we volgens het Streef- / Wensbeeld de tuin verder vorm geven met behulp van Plannen van Aanpak per kalenderjaar zoals de stichting deze afgelopen jaren heeft opgesteld en uitgevoerd.

De bouw van een multifunctioneel gebouw (rood) met historisch front (grijs) is afhankelijk van ontwerp, vergunning trajecten en het verkrijgen van financiële middelen. Maar het is wel de grote stap naar het realiseren van het Streef-/Wensbeeld. Gecombineerd met het herstel van de padenstructuur in de noord-zuid richting en doorgang door de muur.

Gezien de grote projecten die we noemen denken we aan een ontwikkeltijd van vijf tot tien jaar om tot het Streef-/Wensbeeld te komen vanaf het moment dat we de oostkant overdragen vanuit Natuurmonumenten aan de stichting.

Maar als dat gerealiseerd is, dan is het ook wel een heel mooi persmoment voor iedereen. De moestuin is dan niet alleen in ere hersteld maar tot volle bloei gekomen op het landgoed Haarzuilens!

4.4 Streef- / Wensbeeld

Realisatie en ingebruikname van het nieuwe multifunctioneel gebouw maakt fase drie af. Hierdoor zal het zoals al eerder in dit document aangegeven mogelijk worden om dan de zuidpunt te veranderen, ten gunste van de versterking van de biodiversiteit. Maar ook om met de investering in het oostelijkdeel een leefbaarloon voor de tuinders binnen hun bereik te brengen Zoals de mogelijkheden creëren om meer inkomsten (passief) te genereren.

We verwachten met de doorontwikkeling dat de groei van faciliteiten, productie en biodiversiteit hand in hand gaan zoals dat ook de afgelopen jaren ging.

De boswachter van Natuurmonumenten heeft een aantal suggesties gedaan over mogelijkheden om hier ook verdere



invulling aan te geven. “Ik zou het mooi vinden als er iets diverse vegetatiestructuren komen, denk bijvoorbeeld aan (kleine) boompjes, kruidenrijk grasland, mini-moeras met riet en lisdodde (handig voor eigen gebruik), open zand, (moestuin)akkerranden en vast nog wel meer. Ik geef gewoon even een paar voorbeelden waar ik aan denk, het is aan jullie om iets moois te bedenken! “

In de plannen van aanpak per jaar gaan we deze tips meenemen, bespreken en uitwerken.

4.4.1 Ontsluiting van de moestuin

Op dit moment heeft de tuin alleen een ingang vanaf de Eikstraat, leveranciers, bezoekers, vrijwilligers, tuinders en oogstdeelnemers komen daar allemaal binnen. Met de uitbreiding van de tuin kan hier een scheiding van verkeersstromen ontstaan. De tuinders en vrijwilligers komen via de grote poort bij de ‘achterkant’ van de tuin binnen. Leveranciers leveren hun materialen af, zonder hinder of schade te veroorzaken.

Hier kan ook een enkele invalide parkeerplek komen voor de bezoekers, zoals al eerder aangegeven. Via de verharding en bestaande aansluiting naar de paden is de nieuwe bebouwing te bereiken met bijvoorbeeld een rolstoel. Voor het betreden van de tuin zou de aanschaf van een rolstoel met dikke luchtbanden een optie zijn.

Voor de overige bezoekers en oogstdeelnemers blijft dan de entree aan de Eikstraat aanwezig. Dit is nu een groen hek wat beschikbaar was bij de start van de moestuin. Een toegang die geïnspireerd is op het toegangshek naar het kasteel is ook een mogelijkheid om te realiseren. Zo ontstaat een entree met een historisch karakter.



4.4.2 Beheer ontsluiting van de teeltbedden (toegankelijkheid in de tuin)

De graspaden op de moestuin willen we graag handhaven, al is dat bij hevige regenval lastig gebleken in de jaren 2023 en 2024. De voordelen genoemd in het schetsadvies wegen tot op heden nog op tegen de genoemde nadelen. Wel zijn we aan het kijken op welke wijze het nadeel op te heffen is.

Met de huidige mechanisatie zijn de graspaden ook wenselijk in verband met het keren en draaien van de trekker. Muntbakken zijn daarom ook verplaatst op de tuin. De bestaande verharde padenstructuur in het oostelijk deel willen we graag handhaven en waar nodig verbeteren om zo de historische structuur en indeling van de tuin te bewaren. In de afstemming met Natuurmonumenten is gebleken dat het pad langs de sloot in het oostelijke deel niet hoeft te blijven of terug te komen vanuit historisch belang. Die is in dit document dan ook niet meegenomen.

Voor de verhardingen met klinkers is het in 2025 vernieuwde wegdek op De Brink een richtlijn voor de aanleg.

5 Realisatie en instandhouding

5.1 Realisatie en instandhouding 2019 - 2025

Moestuin de Haar heeft in de afgelopen jaren voor de uitvoering van de plannen van aanpak een financiële bijdrage ontvangen vanuit betrokken oogsters, vrijwilligers en liefhebbers van Moestuin de Haar. Daarnaast heeft de stichting bijdragen mogen ontvangen van fondsen, stichtingen, verenigingen, overheden en bedrijven. Hieronder kunt u zien wie ons gesteund hebben in de realisatie van de plannen en we zijn hen heel dankbaar.

Regionale steun aan Moestuin de Haar



Landelijke steun aan Moestuin de Haar



Europese steun aan Moestuin de Haar



Moestuin de Haar is met zijn aanpak; 'Historische moestuin weer in ere hersteld' de winnaar van de Leader Priodeprijs 2016-2022 Weidse Veenweiden.



Frank Speet



JOEP Management BV

5.2 Realisatie en instandhouding 2026 - 2036

Voor de toekomst is de verwachting dat we financiële bijdragen blijven ontvangen voor de ontwikkelingen en de plannen om Moestuin de Haar verder te ontwikkelen op beide punten van het motto 'voor den schoonheid en den nutte'. We hopen dat er voldoende partijen zijn die samen met ons de tuin willen vervolmaken.

We verwachten de financiële bijdragen vanuit eenmalige donaties genoemd door partijen zoals hierboven voor de grotere eenmalige uitgaven. Met dergelijke donaties voeren we de plannen van aanpak uit. Met het geld schaffen we de materialen aan die lange tijd meegaan, een investering in de toekomst. Waar bij we bij de aanschaf letten op duurzaam gebruik.

Begin 2025 heeft de stichting de keuze gemaakt om verder te gaan met ANBI-donateurs en Partners. Als Partner help je de Stichting de jaarlijk terugkerende kosten te dragen voor de instandhouding van de materiële zaken op de tuin. Denk bijvoorbeeld aan verzekeringspremies en onderhoud. Door per jaar bij te dragen kun je partner zijn van de moestuin voor dat jaar. We rekenen wel op langer lopende partnerschappen omdat je als partij er echt voor staat om de tuin te steunen in haar voortbestaan. En de mooie plek te laten blijven die het in de afgelopen jaren is geworden.

Een vaste partner van Moestuin de Haar is Natuurmonumenten, het is als een huwelijk waarin we samen iets moois willen bereiken voor het Landgoed Haarzuilens. Met een pachtcontract voor de moestuin zijn we ook (in de) echt aan elkaar verbonden. Voor de toekomst is samenwerking met Natuurmonumenten nodig om de, hiervoor gepresenteerde, plannen ten uitvoer te brengen.



Bruidsrapportage bij Moestuin de Haar, 2024.